

วารสารรัฐศาสตร์ปริทรรศน์ มหาวิทยาลัยเกษตรศาสตร์
ปีที่ 4 ฉบับที่ 2 (กรกฎาคม-ธันวาคม 2560)

การจัดการทรัพยากรร่วมของชุมชนท้องถิ่น : กรณีศึกษา
ชุมชนคลองลาดมะยม แขวงบางระมาด
เขตตลิ่งชัน กรุงเทพมหานคร

Common Pool Resources in Community :
The Case of Klongladmayom Community,
Bangramat, Talingchan, Bangkok

อัยรวี วีระพันธ์พงศ์*

Airawee Wiraphanphong

* อาจารย์ประจำแขนงวิชาการปกครองท้องถิ่น คณะมนุษยศาสตร์และสังคมศาสตร์
มหาวิทยาลัยราชภัฏสวนสุนันทา; E-mail : airawee.w@gmail.com

บทคัดย่อ

การศึกษาค้นคว้านี้มีวัตถุประสงค์เพื่อศึกษาลักษณะและกระบวนการจัดการทรัพยากรร่วมของชุมชนคลองลัดมะยม แขวงบางระมาด เขตตลิ่งชัน กรุงเทพมหานคร เป็นการศึกษาเชิงคุณภาพ โดยใช้วิธีการสำรวจเชิงเอกสาร(Documentary Research), การสังเกตการณ์ (Observation) และการสัมภาษณ์เชิงลึก (In-depth Interview) โดยมีกลุ่มเป้าหมายในการศึกษา คือ ประธานชุมชนคลองลัดมะยมและคณะกรรมการชุมชน จำนวน 2 คน, สมาชิกภายในชุมชน จำนวน 2 คน และ บุคคล หน่วยงานต่างๆที่เกี่ยวข้องกับการจัดการทรัพยากรร่วมของชุมชน จำนวน 3 คน ผลการวิจัยพบว่า ลักษณะการจัดการทรัพยากรร่วมของชุมชนคลองลัดมะยมจำแนกได้ 2 ด้าน คือ 1) ด้านทรัพยากรน้ำ โดยมีการใช้ประโยชน์เพื่อการอุปโภคบริโภค, การเกษตร, การคมนาคม, ตลาดน้ำ และการท่องเที่ยว และ 2) ด้านทรัพยากรดิน โดยมีการใช้ประโยชน์ในด้านตลาดน้ำและแหล่งการเรียนรู้ ส่วนกระบวนการจัดการทรัพยากรร่วมของชุมชน คือ 1) การออกแบบกติกาในการจัดการทรัพยากรร่วมของชุมชน 2) การใช้กติกาในการจัดการทรัพยากรร่วมของชุมชน และ 3) การจัดการและการพัฒนาองค์การของชุมชน

คำสำคัญ: การจัดการทรัพยากรร่วม; ชุมชนท้องถิ่น; คลองลัดมะยม

Abstract

The Purposes of this study was to study about characteristics and processes of common pool resources of Klongladmayom community in Talingchan district, Bangkok. The study was a qualitative research and data were collected using documentary research, observation and in-depth interview from two key people who are head and committee of the community. Moreover, the additional data were gathered from two members of the community and the other three key people with organizations associated with Common Pool Resources in Klongladmayom community. Common Pool Resources of Klongladmayom classified into two categories: 1) Water Resources utilized for consumption, agriculture, transportation, floating markets and tourism, and 2) Soil Resources, the use of the floating market and learning center. There are three processes which contribute common pool resources to the community: 1) The design of common pool resources rules 2) The use of common pool resources rules and 3) The organizational development and management of community.

Keywords: Common Pool Resources; Community; Klongladmayom

บทนำ

การศึกษาการปกครองท้องถิ่นของไทยจัดได้ว่าอยู่ภายใต้แนวคิดกระแสหลักมาโดยตลอด ทั้งนี้เราสามารถพิจารณาได้จากการกระจายอำนาจที่เน้นความสำคัญของภาครัฐตลอดจนกลไกและโครงสร้างที่เกิดจากการกระจายอำนาจของรัฐมายังองค์กรปกครองส่วนท้องถิ่น เพื่อให้องค์กรปกครองส่วนท้องถิ่นใช้อำนาจเพื่อจัดบริการสาธารณะให้กับประชาชนในท้องถิ่นนั้นๆ แนวคิดกระแสหลักเหล่านี้สามารถพบเห็นได้อย่างทั่วไปในบทบัญญัติรัฐธรรมนูญ แผนนโยบายของรัฐ ตลอดจนหลักสูตรการศึกษาและตำราเรียนด้านการปกครองท้องถิ่นที่มีอยู่อย่างมากมายในปัจจุบัน (เชิงชาญ จงสมชัย, 2558 : 31) ดังนั้น บทบาทของรัฐจึงมีอิทธิพลอย่างยิ่งต่อการปกครองท้องถิ่น รวมถึงการปกครองตนเองของชุมชน ทั้งนี้เพราะการปกครองของรัฐ เป็นการปกครองโดยใช้อำนาจอธิปไตยอันเป็นอำนาจสูงสุดและมีความสมบูรณ์แบบในตัวเอง (อุดม ทุมโฆสิต, 2552: 183)

แม้ว่าประเทศไทยจะมีการกระจายอำนาจให้แก่องค์กรปกครองส่วนท้องถิ่นมาเป็นช่วงระยะเวลาหนึ่งแล้ว แต่เราสามารถพิจารณาได้ว่าการกระจายอำนาจและการปกครองท้องถิ่นของไทยมีพัฒนาการอย่างต่อเนื่อง ไม่ว่าจะพิจารณาในเชิงเปรียบเทียบกับการปฏิรูปองค์กรปกครองส่วนท้องถิ่นของไทยในอดีต หรือพิจารณาจากลักษณะความหมาย และคุณค่าของการปกครองท้องถิ่นของประชาชน (Local-Self Government) ในแง่มุมต่างๆซึ่งแสดงให้เห็นว่าการปกครองท้องถิ่นของประเทศไทยในปัจจุบันมีพัฒนาการและมีพลวัตที่สูงมาก (นครินทร์ เมฆไตรรัตน์ และคณะ, 2552: 7)

อย่างไรก็ตามจะเห็นได้ว่าบทบาทของรัฐภายใต้การกระจายอำนาจจากส่วนกลางมายังชุมชนท้องถิ่นได้มุ่งเน้นและให้ความสำคัญมายังองค์กรปกครองส่วนท้องถิ่นเป็นสำคัญ เนื่องจากองค์กรปกครองส่วนท้องถิ่นอยู่ในโครงสร้างบริหารราชการแผ่นดิน ในขณะที่พื้นที่ชุมชนซึ่งถือว่าเป็นส่วนปลายสุดของการปกครองกลับถูกละเลยอำนาจ ภารกิจ ทรัพยากรต่างๆที่ถูกกระจายมาจากรัฐส่วนกลางได้กระจุกตัวอยู่ที่องค์กรปกครองส่วนท้องถิ่น ทำให้เกิดรูปแบบการรวมศูนย์ที่มีลักษณะเหมือนหรือคล้ายคลึงกับรูปแบบการปกครองในอดีต ทำให้เกิดความสนใจและเรียกร้องให้มีการกระจายอำนาจ

โดยใช้รูปแบบกระแสรองเป็นแนวทางสำคัญเพื่อแก้ไขปัญหที่เกิดขึ้นดังกล่าว ซึ่งนพพล อัครชาติ (2559 : 74) ได้เสนอว่าจริงๆแล้วชุมชนท้องถิ่นไทยในฐานะพื้นที่ปฏิบัติการในการรองรับนโยบายสาธารณะและการจัดการภาครัฐนั้นมีระบบวัฒนธรรมชุมชน และวิถีปฏิบัติในการอยู่ร่วมกันของประชาชนในการรักษาคุณค่าของการจัดกิจกรรมสาธารณะร่วมกันที่เกิดขึ้นในชุมชนมาอย่างยาวนาน แต่รัฐประศาสนศาสตร์ไทยหรือนักจัดการภาครัฐไทยกลับละเลยและให้ความสำคัญกับเทคนิคและวิธีการบริหารจัดการตามแนวทางตะวันตกโดยเฉพาะรัฐศาสตร์แบบอเมริกันจนบั่นทอนคุณค่าและความสำคัญของชุมชนท้องถิ่นไป

ทั้งนี้ แนวคิดการกระจายอำนาจในรูปแบบกระแสรองนี้ยังสอดคล้องกับแนวคิดการปกครองตนเองของชุมชน ซึ่งเป็นแนวคิดพื้นฐานที่สำคัญประการหนึ่งของการปกครองท้องถิ่น โดย “สิทธิในการปกครองตนเอง” นับเป็นสาระสำคัญประการแรกของการกระจายอำนาจ คือ การให้ประชาชนในท้องถิ่นได้สิทธิในการปกครองตนเองอย่างอิสระตามเจตนารมณ์ของประชาชนในท้องถิ่นนั้น การปกครองตนเองจึงหมายถึง การที่ประชาชนสามารถกำหนดวิถีชีวิตของตนเองตามความต้องการของประชาชนและสภาพปัญหาของท้องถิ่นอย่างอิสระ แต่ความเป็นอิสระ (Autonomy) ในที่นี้ก็ต้องเข้าใจด้วยว่าเป็นความอิสระที่อยู่ในขอบเขตของกฎหมายของสังคมประเทศนั้นๆ มิใช่ความเป็นอิสระอย่างสมบูรณ์แต่ประการใด ซึ่งความมากมายของการปกครองตนเองก็จะแตกต่างกันไปตามสภาพแวดล้อมทางการเมือง เศรษฐกิจ สังคม ในแต่ละประเทศ (ปธาน สุวรรณมงคล, 2554 : 25) ดังนั้น ชุมชนภายใต้องค์กรปกครองส่วนท้องถิ่นในปัจจุบันจึงได้พยายามเรียกร้องสิทธิในการปกครองตนเองของชุมชน เพื่อให้ชุมชนได้เข้ามามีบทบาทในการจัดการปัญหาและสามารถดึงทรัพยากรต่างๆจากองค์กรปกครองส่วนท้องถิ่นเข้ามาสนับสนุนในการแก้ไขปัญหาต่างๆที่เกิดขึ้น โดยองค์กรปกครองส่วนท้องถิ่นเองต้องมีการปรับเปลี่ยนบทบาทจากผู้ดำเนินการหรือผู้ปฏิบัติตามอำนาจหน้าที่มาเป็นการส่งเสริมสนับสนุนการดำเนินการต่างๆของชุมชน ทั้งนี้สิ่งแรกๆที่ชุมชนต่างๆมักใช้สิทธิในการปกครองตนเองในการดำเนินการ คือ การจัดการทรัพยากรภายในพื้นที่ของตนเอง เช่น แม่น้ำ ลำคลอง ป่าชุมชน เป็นต้น

จากข้อมูลที่ได้กล่าวไปข้างต้นทำให้ผู้วิจัยสนใจประเด็นการจัดการทรัพยากรร่วมมาทำการวิจัย โดยถือเอาชุมชนคลองลัดมะยมเป็นกรณีศึกษา เนื่องจากชุมชน

สามารถดำเนินการตามแนวทางการจัดการทรัพยากรร่วมจนประสบความสำเร็จ
อีกทั้งพื้นที่ตั้งของชุมชนดังกล่าวจัดได้ว่าเป็นเขตชานเมืองแตกต่างจากกรณีศึกษาอื่นๆที่
มักเป็นพื้นที่ในเขตชนบท และที่ตั้งของชุมชนอยู่ในเขตจังหวัดที่ผู้วิจัยอาศัยอยู่ นอกจากนี้
ผู้วิจัยต้องการศึกษาให้ทราบว่าชุมชนดังกล่าวมีลักษณะเฉพาะสำคัญอะไร และมี
กระบวนการดำเนินการอย่างไรบ้างที่ทำให้ชาวชุมชนสามารถดำเนินการจัดการทรัพยากร
ร่วมได้ ตลอดจนบทบาทของภาครัฐในการส่งเสริมสนับสนุนการจัดการทรัพยากรร่วมของ
ชุมชนในฐานะที่เป็นหน่วยย่อยของประเทศ เพื่อเป็นประโยชน์ในการศึกษาเรื่องดังกล่าว
ต่อไปในอนาคต

วัตถุประสงค์ของการวิจัย

- 1) เพื่อค้นหาลักษณะของการจัดการทรัพยากรร่วมของชุมชนคลองลัดมะยม
แขวงบางระมาด เขตตลิ่งชัน กรุงเทพมหานคร
- 2) เพื่อศึกษากระบวนการจัดการทรัพยากรร่วมของชุมชนคลองลัดมะยม
แขวงบางระมาด เขตตลิ่งชัน กรุงเทพมหานคร

ขอบเขตของการวิจัย

การศึกษาวิจัยครั้งนี้จำกัดขอบเขตไว้ 3 ด้าน ดังนี้

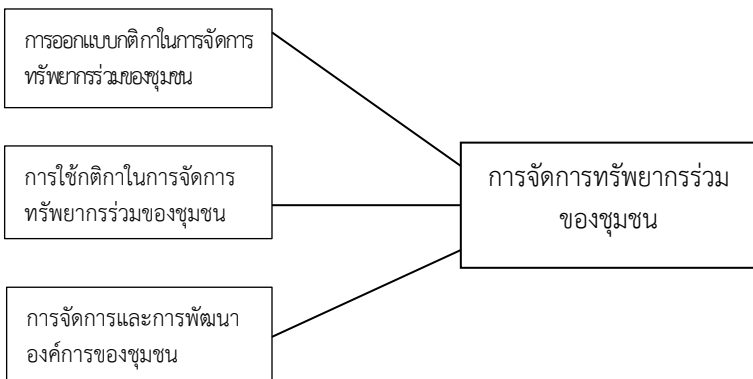
1. ด้านเนื้อหา กำหนดขอบเขตด้านเนื้อหาการวิจัย 2 ประการ คือ 1) ลักษณะ
ของการจัดการทรัพยากรร่วมของชุมชน และ 2) กระบวนการจัดการทรัพยากรร่วม
ของชุมชน
2. ด้านหน่วยการศึกษา ผู้วิจัยเลือกชุมชนคลองลัดมะยม แขวงบางระมาด เขต
ตลิ่งชัน กรุงเทพมหานคร เป็นพื้นที่ศึกษา
3. ด้านเวลา จำกัดระยะเวลาในการเก็บรวบรวมข้อมูล สรุปผลวิเคราะห์ข้อมูล
และการเขียนรายงานผลการศึกษาทั้งหมด 12 เดือน คือ ตุลาคม 2559 – กันยายน 2560

วิธีการดำเนินการวิจัย

การวิจัยครั้งนี้เป็นการวิจัยเชิงคุณภาพ (Qualitative Research) ผู้วิจัยได้กำหนดให้ชุมชนคลองลัดมะยม เขตตลิ่งชัน กรุงเทพมหานคร เป็นหน่วยตัวอย่างที่ใช้ในการศึกษา มีขั้นตอนและวิธีการวิจัย ประกอบด้วย

1) ขั้นตอนการวิจัยเชิงเอกสาร เป็นการศึกษารวบรวมข้อมูลเชิงเอกสารที่เกี่ยวข้องทั้งหมด โดยทำการศึกษาจากเอกสารตำราต่างๆ เพื่อทบทวนวรรณกรรมเกี่ยวกับแนวคิดว่าด้วยการปกครองตนเองของชุมชน แนวคิดการจัดการปกครองแบบหลายระดับ (Multi-level Governance) แนวคิดการจัดการทรัพยากรร่วม และแนวคิดสิทธิชุมชนท้องถิ่น ตลอดจนค้นหาคำอธิบายแนวคิดเกี่ยวกับการจัดการทรัพยากรร่วมของชุมชนขึ้นมาเพื่อใช้เป็นเครื่องมือขั้นต้นในการวิจัย โดยสามารถสรุปเป็นกรอบแนวคิดในการวิจัยตามแผนภาพที่ 1 ดังนี้

ภาพที่ 1: กรอบแนวคิดในการวิจัย



2) ผู้วิจัยจะใช้วิธีการดังต่อไปนี้ 1) การสำรวจเชิงเอกสาร (Documentary Research) เป็นการเก็บข้อมูลจาก แหล่งข้อมูลที่เป็นเอกสาร เช่น รายงานการวิจัยในโครงการชุมชนท่องเที่ยวยั่งยืน ย่านน้ำตลิ่งชันและพื้นที่เกี่ยวเนื่อง เขตตลิ่งชัน จัดทำโดย

คณะโบราณคดี มหาวิทยาลัยศิลปากร รวมถึงเว็บไซต์ที่ให้ข้อมูลเกี่ยวกับชุมชน 2) การสังเกตการณ์ (Observation) ได้แก่ การสังเกตการณ์สภาพแวดล้อมของชุมชน กิจกรรมของชุมชน ปฏิสัมพันธ์ของคนในชุมชน ตลอดจนการสังเกตการณ์ในการสัมภาษณ์ผู้ให้ข้อมูลหลักถึงปฏิกริยาท่าทางต่างๆต่อประเด็นคำถามและความคิดเห็นหรือความรู้สึกเกี่ยวกับการดำเนินการจัดการทรัพยากรร่วมของชุมชน 3) การสัมภาษณ์เชิงลึก (In-depth Interview) ได้แก่ การเก็บข้อมูลจากบุคคลซึ่งเป็นผู้ให้ข้อมูลหลัก (Key Informants) เกี่ยวกับการจัดการทรัพยากรร่วมของชุมชน โดยแบ่งเป็นกลุ่มๆ และผู้วิจัยได้เลือกผู้ให้ข้อมูลในแต่ละกลุ่มด้วยวิธีการสุ่มแบบเฉพาะเจาะจง (Purposive Sampling) นอกเหนือจากวิธีการสุ่มเลือกตัวอย่างแบบเฉพาะเจาะจง (Purposive Sampling) ที่ผู้ศึกษาใช้เลือกผู้ให้ข้อมูลสำคัญดังกล่าวแล้ว ในกรณีที่ข้อมูลที่ได้จากการสัมภาษณ์เชิงลึกจากผู้ให้ข้อมูลสำคัญแล้ว แต่ข้อมูลที่ได้ไม่เพียงพอในการหาข้อสรุปในประเด็นใดก็ตาม ผู้ศึกษาจะใช้วิธีการเลือกตัวอย่างแบบลูกโซ่ (Snowball Sampling) เป็นวิธีการในลำดับถัดไป 4) การวิเคราะห์และสังเคราะห์ผลจากการวิจัยเชิงคุณภาพ เมื่อผู้วิจัยได้ข้อมูลของชุมชนมาแล้ว ผู้วิจัยได้ทำการวิเคราะห์ผลโดยพยายามหาคำตอบว่าการจัดการทรัพยากรร่วมของชุมชนนั้นสอดคล้องตามกรอบแนวคิดในการวิจัยท้ายบทที่ 2 หรือไม่ 5) ความเชื่อถือได้ของข้อมูล จากข้อมูลที่ได้จากการเก็บรวบรวมดังที่กล่าวมาข้างต้น ผู้วิจัยได้นำมาตรวจสอบความเชื่อถือได้โดยการตรวจสอบความสอดคล้องกันของข้อมูลในประเด็นเดียวกันจากแหล่งข้อมูลทั้งข้อมูลปฐมภูมิ (Primary Data) และข้อมูลทุติยภูมิ (Secondary Data) กล่าวคือ ข้อมูลที่ได้จากการตรวจสอบเอกสาร การสังเกตการณ์และการสัมภาษณ์เชิงลึกนั้นต้องมีความสอดคล้องและเป็นไปในทิศทางเดียวกัน

สรุปผลการวิจัย

ลักษณะของการจัดการทรัพยากรร่วมของชุมชนกรณีศึกษา

การจัดการทรัพยากรร่วมภายในชุมชนเป็นแนวทางที่ได้รับความนิยมปฏิบัติกันอย่างแพร่หลายในยุคปัจจุบัน เนื่องจากเป็นแนวทางที่ผู้คนในชุมชนท้องถิ่นสามารถรวมกลุ่มกันเพื่อบริหารและจัดการดูแลรักษาตลอดจนใช้ประโยชน์จากทรัพยากรเหล่านั้น

โดยไม่ต้องพึ่งพากลไกของภาครัฐอย่างเช่นที่เป็นมาในอดีต ทั้งนี้จากการศึกษาผู้วิจัยพบว่า ลักษณะการการจัดการทรัพยากรร่วมที่สำคัญของชุมชนคลองลัดมะยม ประกอบไปด้วย คุณลักษณะที่สำคัญ 2 ประการ คือ ทรัพยากรน้ำและทรัพยากรดิน โดยมีรายละเอียดดังต่อไปนี้

1) ทรัพยากรน้ำ ผู้วิจัยพบว่า เป็นทรัพยากรร่วมที่มีความสำคัญและผูกพันกับวิถีชีวิตของชุมชนมาตั้งแต่อดีตถึงปัจจุบัน และได้เห็นถึงพัฒนาการใช้ทรัพยากรร่วมดังกล่าว โดยชุมชนคลองลัดมะยมได้มีความพยายามในการใช้ทรัพยากรน้ำของชุมชนให้เกิดประโยชน์สูงสุด ดังนี้

นับตั้งแต่อดีตเรื่อยมาจนถึงปี พ.ศ. 2546 ชุมชนคลองลัดมะยม มีการใช้ทรัพยากรน้ำนั้นคือ ลำคลองต่างๆที่ไหลผ่านชุมชนเพื่อการอุปโภคบริโภค การเกษตร และการคมนาคม ดังแผนภาพที่ 2



ภาพที่ 2 : การใช้ทรัพยากรน้ำตั้งแต่อดีต – พ.ศ. 2546 ของชุมชนคลองลัดมะยม

ต่อมาเมื่อชุมชนได้คิดริเริ่มจัดทำโครงการเพื่อแก้ไขปัญหา ด้วยการจัดตั้งตลาดน้ำคลองลัดมะยมขึ้น เพื่อใช้เป็นที่ระบายผลผลิตทางการเกษตรของชุมชน เพื่อให้ชาวชุมชนได้มีรายได้เสริมเพิ่มมากขึ้น ตลอดจนสามารถดำเนินกิจกรรมในการรักษาความสะอาดคลองลัดมะยมได้ในระยะยาว ชาวชุมชนจึงได้ใช้ประโยชน์จากทรัพยากรน้ำเพิ่มขึ้น

อีกหนึ่งด้านในช่วงปี พ.ศ. 2547 – พ.ศ. 2549 นั้นคือใช้จัดทำเป็นตลาดน้ำคลองลัดมะยม
ดังแผนภาพที่ 3



ภาพที่ 3 : การใช้ทรัพยากรน้ำตั้งแต่ พ.ศ. 2547 – พ.ศ. 2549 ของชุมชนคลองลัดมะยม

เมื่อมีการย้ายตลาดน้ำคลองลัดมะยมไปยังฝั่งตรงข้าม ทางชุมชนได้พยายาม
ทำให้ตลาดน้ำคลองลัดมะยมเกิดความหลากหลายมากขึ้น จึงได้มีการพัฒนาตลาดน้ำ
คลองลัดมะยมให้เป็นแหล่งท่องเที่ยว โดยหนึ่งในนั้นได้มีการใช้ลำคลองเป็นเส้นทางใน
การท่องเที่ยวทางเรืออีกด้วย ดังนั้น ชุมชนจึงได้ใช้ประโยชน์จากทรัพยากรน้ำเพิ่มขึ้นอีก
หนึ่งด้านในช่วงปี พ.ศ. 2550 – ปัจจุบัน นั้นคือใช้จัดทำเป็นเส้นทางท่องเที่ยวทางเรือของ
ตลาดน้ำคลองลัดมะยม ดังแผนภาพที่ 4



ภาพที่ 4 : การใช้ทรัพยากรน้ำตั้งแต่ พ.ศ. 2550 – ปัจจุบัน ของชุมชนคลองลัดมะยม

จากที่ได้กล่าวในข้างต้น จะเห็นได้ว่าทรัพยากรน้ำเป็นทรัพยากรร่วมที่สำคัญอย่างมีนัยสำคัญ ทั้งนี้ชุมชนคลองลัดมะยมได้มีความพยายามในการใช้ทรัพยากรน้ำของชุมชนให้เกิดประโยชน์สูงสุด โดยได้มีการใช้ทรัพยากรน้ำเพื่อการอุปโภคบริโภค, การเกษตร, การคมนาคม, ตลาดน้ำ และการท่องเที่ยวนั่นเอง

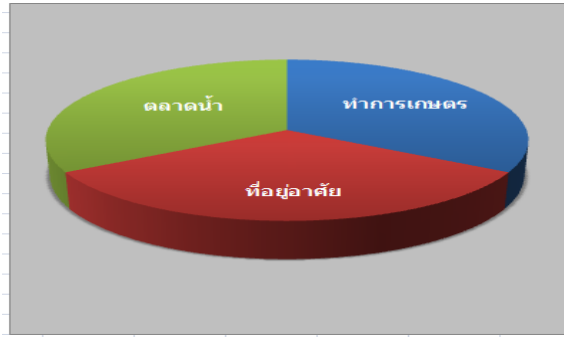
2) ทรัพยากรดิน ผู้วิจัยพบว่า เป็นทรัพยากรที่มีความสำคัญและผูกพันกับวิถีชีวิตของชุมชนมาตั้งแต่อดีตถึงปัจจุบันเช่นเดียวกับทรัพยากรน้ำ และได้เห็นถึงพัฒนาการใช้ทรัพยากรดังกล่าวให้เกิดประโยชน์สูงสุด ดังนี้

นับตั้งแต่อดีตเรื่อยมาจนถึงปี พ.ศ. 2546 ชุมชนคลองลัดมะยม มีการใช้ทรัพยากรดิน เพื่อใช้ประโยชน์ในด้านของที่อยู่อาศัย และการเกษตรเป็นสำคัญ ดังแผนภาพที่ 5



ภาพที่ 5 : การใช้ทรัพยากรดินตั้งแต่ อดีต – พ.ศ. 2546 ของชุมชนคลองลัดมะยม

ต่อมาเมื่อชุมชนได้คิดริเริ่มจัดทำโครงการเพื่อแก้ไขปัญหา ด้วยการจัดตั้งตลาดน้ำคลองลัดมะยมขึ้น เพื่อใช้เป็นที่ระบายผลผลิตทางการเกษตรของชุมชน เพื่อให้ชาวชุมชนได้มีรายได้เสริมเพิ่มมากขึ้น ตลอดจนสามารถดำเนินกิจกรรมในการรักษาความสะอาดคลองลัดมะยมได้ในระยะยาว ชาวชุมชนจึงได้ใช้ประโยชน์จากทรัพยากรดินเพิ่มขึ้นอีกหนึ่งด้านในช่วงปี พ.ศ. 2547 – พ.ศ. 2549 นั่นคือใช้จัดทำเป็นตลาดน้ำคลองลัดมะยม ดังแผนภาพที่ 6



ภาพที่ 6 : การใช้ทรัพยากรดินตั้งแต่ พ.ศ. 2547 – พ.ศ. 2549 ของชุมชนคลองลัดมะยม

เมื่อชุมชนได้หันมาให้ความสำคัญกับการแก้ไขปัญหาด้านประเพณีและวัฒนธรรมอย่างจริงจังในปี พ.ศ. 2550 โดยได้จัดให้มีศูนย์เรียนรู้ภายในชุมชนขึ้นมาถึง 5 ศูนย์ จวบจนกระทั่งถึงปี พ.ศ. 2554 ชุมชนคลองลัดมะยมจึงมีศูนย์การเรียนรู้รวมทั้งสิ้น 6 ศูนย์ โดยการจัดทำศูนย์การเรียนรู้ได้ใช้ที่ดินของชาวชุมชนเอง เพื่อใช้ เป็นแหล่งถ่ายทอดประเพณี วัฒนธรรมและวิถีชีวิต ที่ชาวชุมชนเห็นว่าใกล้สูญหาย และควรค่าแก่การอนุรักษ์ไว้ให้ลูกหลาน ดังนั้น ชุมชนจึงได้ใช้ประโยชน์จากทรัพยากรดินเพิ่มขึ้นอีกหนึ่งด้านในช่วงปี พ.ศ. 2550 – ปัจจุบัน ดังแผนภาพที่ 7



ภาพที่ 7 : การใช้ทรัพยากรดินตั้งแต่ พ.ศ. 2550 – ปัจจุบัน ของชุมชนคลองลัดมะยม

จากที่กล่าวมาข้างต้น อาจกล่าวได้ว่าลักษณะการจัดการทรัพยากรร่วมของชุมชนคลองลัดมะยมนั้นเป็นการแก้ไขปัญหาต่างๆที่เกิดขึ้นในชุมชน โดยใช้ทรัพยากรที่ชุมชนมีอยู่ให้เกิดประโยชน์สูงสุด พร้อมทั้งดูแลและบำรุงรักษาเพื่อให้เกิดความยั่งยืนไปยาวชนรุ่นถัดไป ทั้งนี้การจัดการทรัพยากรร่วมดังกล่าว แม้จะได้รับการสนับสนุนจากหน่วยงานภายนอก แต่ชุมชนคลองลัดมะยมยังคงความสามารถในการตัดสินใจกระทำหรือไม่กระทำเกี่ยวกับกิจการต่างๆภายในชุมชนของตนเองอีกด้วย

กระบวนการการจัดการทรัพยากรร่วมของชุมชน

อาจกล่าวได้ว่าการจัดการทรัพยากรร่วมของชุมชนคลองลัดมะยมนั้น มีทรัพยากรร่วมที่สำคัญอยู่ 2 ประการ คือ 1) ทรัพยากรน้ำ ได้แก่ ลำคลองต่างๆ และ 2) ทรัพยากรดิน ได้แก่ พื้นที่ของคนในชุมชนที่นำมาใช้ประโยชน์ร่วมกัน ในขณะที่กระบวนการในการจัดการทรัพยากรร่วมประกอบไปด้วย 3 กระบวนการที่สำคัญ ดังนี้

1) การออกแบบกติกาในการจัดการทรัพยากรร่วมของชุมชน

การออกแบบกติกาในการจัดการทรัพยากรร่วมของชุมชนนั้น คือ กระบวนการที่ทางชุมชนวางไว้ร่วมกันว่ามีหลักเกณฑ์หรือคุณสมบัติใดบ้างในการออกแบบกติกา ดังกล่าว ทั้งนี้ชุมชนคลองลัดมะยมได้มีแนวทางออกแบกการดำเนินงานการใช้คลองลัดมะยมในรูปแบบคณะกรรมการแบบไม่เป็นทางการ นอกจากนี้ยังมีการแบ่งหน้าที่ออกเป็น ส่วนต่างๆ เช่น ฝ่ายประชาสัมพันธ์ ฝ่ายการเงิน เป็นต้น แม้ว่ารูปแบบของคณะกรรมการจะเป็นไปในรูปแบบไม่เป็นทางการและมีความยืดหยุ่นสูงแล้ว แต่ทางคณะกรรมการก็ได้มีการออกกฎระเบียบ โดยได้ทำข้อตกลงกับชาวบ้านก่อนที่จะเริ่มดำเนินการใช้ประโยชน์จากทรัพยากรร่วมทั้งทรัพยากรน้ำและดิน ซึ่งจะต้องมีการปฏิบัติตามอย่างเคร่งครัด นอกจากนี้เพื่อให้ชาวชุมชนทุกคนสามารถเข้ามามีส่วนร่วมในการออกกฎกติกา จึงได้มีการจัดประชุมกลุ่มพ่อค้าแม่ค้าและชาวบ้าน ได้ดำเนินการโดยรูปแบบการจัดสนทนา หรือเรียกว่า “วงสนทริยสนทนา” (Dialogue) ซึ่งเป็นการสนทนาดังกล่าวระหว่างคนในชุมชนเกือบทั้งหมด มีตั้งแต่ 10 – 15 คน ซึ่งเป็นรูปแบบการสื่อสารที่สนับสนุนให้ชาวบ้านได้มีโอกาสหันหน้ามาจับฟัง พูดคุย และแลกเปลี่ยนความคิดเห็น ความต้องการและความรู้สึก เพื่อตกผลึกเป็นความต้องการร่วมกันของชุมชนโดยรวมทั้งหมด

2) การใช้กติกาในการจัดการทรัพยากรร่วมของชุมชน

การใช้กติกาในการจัดการทรัพยากรร่วมของชุมชน เป็นรูปแบบหลังจากขั้นตอนการออกแบบกฎกติกาแล้ว ทั้งนี้ชุมชนคลองลัดมะยมได้มีการใช้กติกาในการจัดทรัพยากรร่วม กล่าวคือ เป็นการใช้รูปแบบแบบไม่เป็นทางการ ทั้งนี้ช่องทางที่ใช้ในการเผยแพร่กฎกติกาให้ชาวชุมชนทราบ เช่น การเรียกประชุม การบอกแบบปากต่อปาก เป็นต้น สำหรับการกำกับดูแลให้เป็นไปตามกฎกติกาดังกล่าว คือ ชุมชนจะใช้วิธีช่วยกันสอดส่อง และดูแลสมาชิกทุกคนให้ปฏิบัติตามกฎเกณฑ์ที่ทางคณะกรรมการได้กำหนดไว้ หากมีการละเมิดกฎชุมชนจะดำเนินการตักเตือนให้ปรับปรุงแก้ไข อย่างไรก็ตามหากยังมีการละเมิดซ้ำอีก ชาวชุมชนจะไม่อนุญาตให้บุคคลดังกล่าวเข้าร่วมในการใช้ประโยชน์จากทรัพยากรต่างๆของชุมชน

3) การจัดการและการพัฒนาองค์การของชุมชน

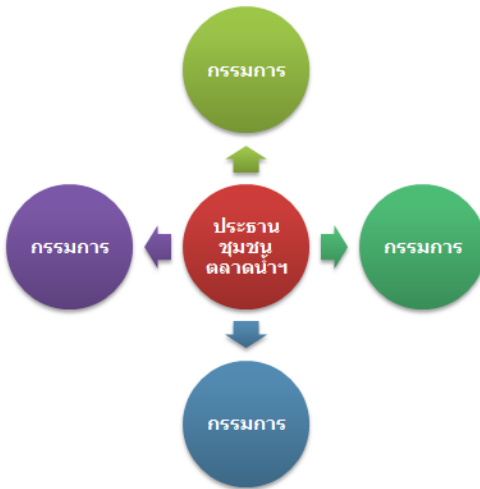
การจัดการและการพัฒนาองค์การของชุมชน คือ แนวทางในการรวมกลุ่มหรือการพัฒนาแบบสถาบันเพื่อเป็นกลไกในการดำเนินการจัดการทรัพยากรร่วมภายในชุมชน สำหรับชุมชนคลองลัดมะยมนั้น การรวมกลุ่มนับว่าเป็นปัจจัยสำคัญที่สามารถทำให้ชุมชนสามารถใช้ทรัพยากรร่วมกันได้ ในระยะแรก การแก้ไขปัญหาของชุมชนนั้นเริ่มกระทำจากนายชวน ชูจันทร์ เพียงคนเดียว โดยได้พายเรือเก็บขยะในลำคลองเพียงลำพัง ต่อมาเมื่อสมาชิกในชุมชนได้เห็นถึงความตั้งใจจริงในการลงมือปฏิบัติของนายชวน จึงได้มีการเข้าร่วมดำเนินการกับนายชวนมากขึ้น ทั้งนี้สมาชิกที่เข้าร่วมในระยะแรกมักจะเป็นเครือญาติและคนในชุมชนที่รู้จักสนิทสนมกัน โดยการรวมกลุ่มในครั้งนี้จะเป็นความสัมพันธ์ในแนวราบ ดังแผนภาพที่ 8



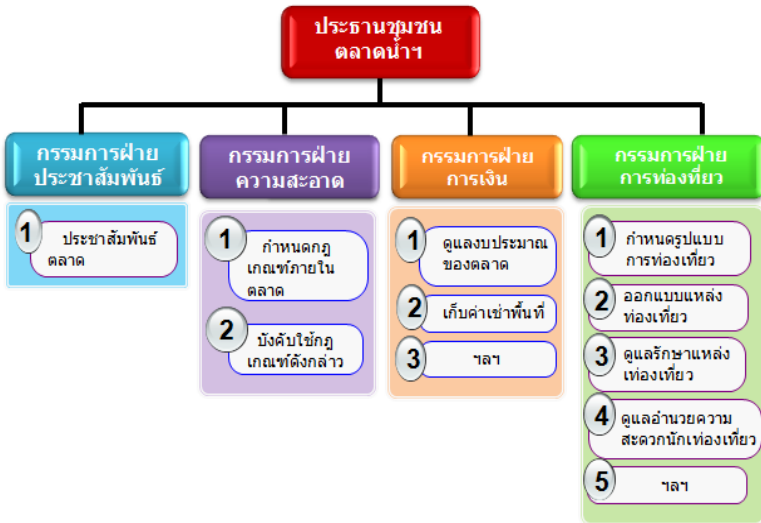
ภาพที่ 8 : การรวมกลุ่มของชุมชนคลองลัดมะยมในระยะแรก

การรวมกลุ่มในระยะแรกนี้มีสมาชิกรวมกันประมาณ 20 – 30 คน โดยสมาชิกกลุ่มนี้ได้ร่วมมือกันเชิญชวนให้ชาวชุมชนร่วมมือกันในการก่อตั้งตลาดน้ำคลองลัดมะยมขึ้น แต่สมาชิกที่เข้าร่วมก็ยังมีจำนวนเพิ่มขึ้นไม่มากนัก อย่างไรก็ตาม เมื่อมีการก่อตั้งตลาดน้ำคลองลัดมะยมขึ้น จำนวนสมาชิกก็เพิ่มมากขึ้น จึงได้มีการจัดตั้งคณะกรรมการขึ้น โดยนายชวนก็ได้รับเลือกให้เป็นประธานชุมชน โดยคณะกรรมการดังกล่าวจะเป็นหน่วยงานที่ทำหน้าที่ในการบริหารจัดการกิจการตลาดน้ำและดูแลรักษาความสะอาดของคลองลัดมะยม ดังนั้น รูปแบบความสัมพันธ์จึงได้เปลี่ยนไปในลักษณะที่มีโครงสร้างแบบไม่เป็นทางการและมีความยืดหยุ่นสูง ดังแผนภาพที่ 9

ภาพที่ 9 : การรวมกลุ่มของชุมชนคลองลัดมะยมในลักษณะโครงสร้างแบบไม่เป็นทางการ

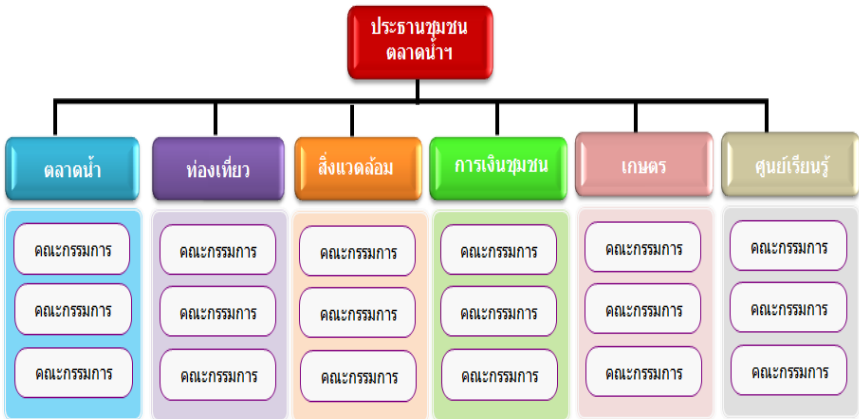


ต่อมาเมื่อมีการย้ายตลาดไปยังฝั่งตรงข้ามเพื่อแก้ไขปัญหาที่เกิดขึ้น เนื่องจากในรูปแบบดังกล่าว ชาวชุมชนมีความเกรงใจนายชวน ชูจันทร์ ค่อนข้างมาก และการดำเนินการใดๆก็ต้องรอนายชวนเป็นหลัก ทางชุมชนจึงได้มีการรวมกลุ่มในรูปแบบที่เป็นทางการมากขึ้น มีการแบ่งหน้าที่กันอย่างชัดเจน ดังแผนภาพที่ 10



ภาพที่ 10 : การรวมกลุ่มของชุมชนคลองลัดมะยมในรูปแบบที่เป็นทางการ

อย่างไรก็ตาม เมื่อกิจการของตลาดน้ำขยายตัวเพิ่มมากขึ้น มีรูปแบบกิจกรรมและโครงการที่ขยายออกไปในด้านต่างๆเพิ่มมากขึ้น สมาชิกในชุมชนเข้ามามีส่วนร่วมเพิ่มมากขึ้นเป็นชาวชุมชนทุกคน รูปแบบการรวมกลุ่มจึงได้มีการขยายรับเอากิจกรรมและโครงการต่างๆ เข้ามาในโครงสร้างด้วย ซึ่งเป็นโครงสร้างที่ใช้กันอยู่ในปัจจุบัน และหากในอนาคตมีโครงการต่างๆเพิ่มขึ้น ก็สามารถที่จะเพิ่มเข้ามาในโครงสร้างได้ทันที ดังแผนภาพที่ 11



ภาพที่ 11 : การรวมกลุ่มของชุมชนคลองลัดมะยมในปัจจุบัน

จากที่ได้กล่าวมาในข้างต้น อาจกล่าวได้ว่าชุมชนคลองลัดมะยมได้มีแนวทางในการจัดการด้านดังกล่าวแบ่งได้เป็น 4 ระยะ ได้แก่ 1) การรวมกลุ่มของชุมชนคลองลัดมะยมในระยะแรก ซึ่งมีลักษณะการรวมกลุ่มแบบเครือข่ายและกลุ่มคนที่ใกล้ชิด 2) การรวมกลุ่มแบบไม่เป็นทางการ เนื่องจากมีสมาชิกชุมชนที่เข้าร่วมเพิ่มมากขึ้น 3) การรวมกลุ่มแบบเป็นทางการ คือ มีการจัดโครงสร้างและแบ่งหน้าที่ตามกิจกรรมต่างๆ ของชุมชน และ 4) การรวมกลุ่มในรูปแบบปัจจุบัน การรวมกลุ่มในรูปแบบนี้เป็นโครงสร้างที่สามารถรองรับกิจกรรมและการจัดการทรัพยากรในด้านต่างๆ ที่เพิ่มขึ้นในอนาคตได้

การอภิปรายผล

ชุมชนคลองลัดมะยมคลองลัดมะยมเป็นชุมชนเก่าแก่ มีลักษณะการจัดตั้งบ้านเรือนแบบกระจายตัวอยู่บริเวณริมคลองลัดมะยม จัดได้ว่าเป็นชุมชนขนาดเล็ก ชาวชุมชนส่วนใหญ่ประกอบอาชีพอยู่ในภาคการเกษตร ทั้งนี้ชุมชนคลองลัดมะยมนั้นส่วน

ใหญ่ล้วนเป็นเครือญาติ หรือมีความสนิทสนมคุ้นเคยกันอย่างดี ทำให้ชุมชนมีความผูกพันกันภายในชุมชนค่อนข้างสูง ชุมชนยังมีวัฒนธรรมในการเคารพผู้อาวุโส หรือผู้นำชุมชนที่มีความรู้ความสามารถ ทำให้ชุมชนมีการเปิดรับความรู้และข้อมูลข่าวสารจากภายนอก นอกจากนี้ชาวชุมชนยังมีแรงเกาะเกี่ยวกันภายในชุมชนผ่านทางกิจกรรมในรูปแบบประเพณีที่เกี่ยวข้องกับด้านเกษตรกรรม เช่น การบูชาพระแม่โพสพ การลงแขกเกี่ยวข้าว เป็นต้น ในขณะที่เดียวกันก็มีวัฒนธรรมที่ผูกพันอยู่กับสายน้ำ เห็นได้จากวิถีชีวิตของชาวชุมชนที่ต้องข้องเกี่ยวกับคลองลัดมะยมโดยตลอด

ทั้งนี้หากพิจารณาถึงความเป็นมาของชุมชนคลองลัดมะยมตั้งแต่อดีตจนถึงปัจจุบัน ชุมชนคลองลัดมะยมมีลักษณะสอดคล้องกับแนวคิดการปกครองตนเองของชุมชนโดยชุมชนคลองลัดมะยมเป็นไปในรูปแบบ แนวคิดความสมบูรณ์แบบทางการเมืองแบบตัวอย่าง (Exemplary Political Perfectionists) (Rosen : 1998) ทั้งนี้เนื่องจากชุมชนสามารถนำกระบวนการดำเนินการของตนเองไปจัดตั้งเป็นศูนย์การเรียนรู้เพื่อให้ชุมชนต่างๆตลอดจนบุคคลที่สนใจเข้ามาศึกษาได้

นอกจากนี้เมื่อพิจารณาบริบทต่างๆในการจัดการทรัพยากรร่วมของชุมชนคลองลัดมะยมกับแนวคิดการจัดการทรัพยากรร่วมของ Ostrom (1990) แล้วพบว่าบทบาทของคนในชุมชนสามารถจำแนกได้ 3 ประเภทตามแนวคิดของ Ostrom ได้แก่ 1) ผู้ใช้ (Appropriator) คือ สมาชิกชาวชุมชนคลองลัดมะยม 2) ผู้จัดการ (Provider) คือ นายชวน ชูจันทร์ ซึ่งเป็นประธานชุมชน ตลอดจนถึงคณะกรรมการของชุมชนด้วย และ 3) ผู้ผลิต (Producer) ซึ่งในกรณีนี้คือ สมาชิกชาวชุมชนคลองลัดมะยมทุกคน โดยรวมไปถึงนายชวน ชูจันทร์ ซึ่งเป็นประธานชุมชนด้วย นอกจากนี้เมื่อเราพิจารณาถึงกระบวนการจัดการทรัพยากรร่วมพบว่า เป็นไปในทิศทางที่สอดคล้องกับแนวคิดของ Ostrom สำหรับประเด็นสิทธิชุมชนท้องถิ่น แม้ว่าในรัฐธรรมนูญแห่งราชอาณาจักรไทย พุทธศักราช 2540 ได้เริ่มรับรองสิทธิของชุมชน และต่อมารัฐธรรมนูญแห่งราชอาณาจักรไทย พุทธศักราช 2550 จะได้ให้การรับรองสิทธิและได้มีการขยายเนื้อหาให้ครอบคลุมลักษณะชุมชนมากขึ้นตลอดจนมีการตัดเงื่อนไขการต้องมีกฎหมายมารองรับ หรือ ตามที่กฎหมายบัญญัติออกไป ซึ่งเอื้อให้ชุมชนสามารถพึ่งตนเองได้ง่ายขึ้นกว่ารัฐธรรมนูญฉบับก่อน อย่างไรก็ตามในทางปฏิบัติพบว่า หน่วยงานราชการในระดับต่างๆไม่ได้มีการให้ความสำคัญในบทบาทบัญญัติดังกล่าวเห็นได้จากกรณีที่ชุมชนคลองลัดมะยมได้ขอความ

ช่วยเหลือในด้านต่างๆไปยังหน่วยงานที่เกี่ยวข้อง แต่ไม่ได้รับความช่วยเหลือเท่าใดนัก
ทั้งๆที่อยู่ในอำนาจขอบเขตตามที่รัฐธรรมนูญได้บัญญัติไว้

ข้อเสนอแนะ

ข้อเสนอแนะและการนำผลการวิจัยไปใช้

1. รัฐบาลควรมีแนวทางในการส่งเสริมสนับสนุนเพื่อรับรองการดำเนินการและ
ผลที่ได้จากการจัดการทรัพยากรร่วม เนื่องจากในปัจจุบันยังไม่มีมาตรการเพื่อรองรับผล
การดำเนินการดังกล่าว ทำให้ชุมชนไม่สามารถขอการสนับสนุนจากภาครัฐหรือหน่วยงาน
ที่เกี่ยวข้องได้ เนื่องจากไม่มีการรับรองสถานะตามกฎหมาย

2. องค์กรปกครองส่วนท้องถิ่นควรปรับบทบาทจากผู้ดำเนินการหรือผู้ปฏิบัติ
ตามอำนาจหน้าที่ มาเป็นการส่งเสริมสนับสนุนชุมชนในพื้นที่ที่มีการจัดการทรัพยากรร่วม

3. หน่วยงานที่เกี่ยวข้อง เช่น รัฐบาล องค์กรปกครองส่วนท้องถิ่น ควรมีการ
ออกข้อบัญญัติหรือกฎหมายให้สอดคล้องกับเรื่อง สิทธิชุมชน ตามที่ได้บัญญัติไว้ใน
รัฐธรรมนูญแห่งราชอาณาจักรไทย พ.ศ. 2550 เพื่อเอื้อให้ชุมชนต่างๆสามารถจัดการ
ทรัพยากรต่างๆในชุมชนของตนได้

ข้อเสนอแนะในการวิจัยครั้งต่อไป

1. ในอนาคตชุมชนมีแผนที่จะดำเนินการต่อยอดโครงการผ่านการจัดการ
ทรัพยากรร่วมที่มีอยู่ของชุมชน และขยายการดำเนินการไปยังด้านอื่นๆ ดังนั้นการศึกษา
ในโอกาสต่อไป จึงควรที่จะมีการศึกษาการดำเนินการของชุมชนที่เพิ่มขึ้น เพื่อให้เห็น
พัฒนาการและภาพรวมการจัดการทรัพยากรร่วมของชุมชนคลอกลัดละเอียดชัดเจนมาก
ยิ่งขึ้น

2. ในอนาคตสำหรับการศึกษาเรื่องดังกล่าวควรมีการศึกษาแนวทาง
กระบวนการ ตลอดจนวิธีการในการจัดทรัพยากรร่วมของชุมชนในพื้นที่อื่น ๆ ที่มีการ
จัดการทรัพยากรร่วม เพื่อนำมาเป็นแนวทางในการสกัดกรอบแนวคิดในการวิจัยให้
สมบูรณ์ต่อไป

เอกสารอ้างอิง

- เชิงชาญ จงสมชัย. 2558. ทิศทางการปฏิรูปการกระจายอำนาจและการปกครองท้องถิ่น หลังการรัฐประหาร 2557. *วารสารสังคมศาสตร์*. 11(1) : 29-51.
- นครินทร์ เมฆไตรรัตน์ และคณะ. 2552. **ความก้าวหน้ากระบวนการกระจายอำนาจในประเทศไทยและข้อเสนอ**. กรุงเทพฯ: สถาบันวิจัยและให้คำปรึกษาแห่งมหาวิทยาลัยธรรมศาสตร์.
- นพพล อัครชาติ. 2559. “กรอบมโนทัศน์เบื้องต้นเกี่ยวกับ “ประชาธิปไตยชุมชน” ในฐานะกลไกของการจัดบริการสาธารณะแนวใหม่สำหรับประเทศไทยในศตวรรษที่ 21”. *วารสารรัฐศาสตร์และนิติศาสตร์*, 5,(1) : 44 -79
- ปธาน สุวรรณมงคล. 2554. **การกระจายอำนาจ แนวคิดและประสบการณ์จากเอเชีย**. กรุงเทพฯ: สำนักพิมพ์แห่งจุฬาลงกรณ์มหาวิทยาลัย.
- อุดม ทูมโฆสิต. 2552. **การปกครองท้องถิ่นสมัยใหม่: บทเรียนจากประเทศที่พัฒนาแล้ว**. กรุงเทพฯ: คณะรัฐประศาสนศาสตร์ สถาบันบัณฑิตพัฒนบริหารศาสตร์.
- Ostrom, E. 1990. **Governing the Commons: The Evolution of Institutions for Collective Action**. Cambridge: Cambridge University Press.
- Piattoni, S. 2009. Multi-level Governance: A Historical and Conceptual Analysis. *European Integration*. 31 (March): 163-180.
- Rosen, M. D. 1998. The Outer Limits of Community Self-Governance in Residential Associations, Municipalities and Indian Country: A Liberal Theory. *Virginia Law Review*. 84 (June): 1053-1144